

Application du fuseki chinois

27 janvier 2016 - par Antoine DHUR

Transcription : Bertrand Vachon

Les cours sur KGS
Tous les mercredis
à 21h salle du Club
de Go de La Rochelle



Ce cours complète celui de JR du 16 décembre dernier. Antoine analyse ici une partie débutant par ce fuseki, et revient, en préambule, sur certains aspects de cette ouverture.

Conseil de Cédric confirmé par David : pour en savoir plus, vous pouvez lire

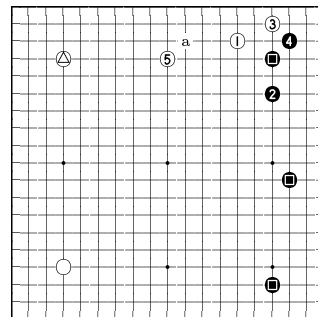
The Chinese Opening, the Sure-Win Strategy, Masao Kato & Steve Lloyd, Intermediate to Advanced Go Books, 1989.

Quelques rappels sur le fuseki chinois

Après Noir ③, Blanc a plusieurs options. Nous en étudions 3.

1 - L'approche du hoshi

Diag. 1 : Blanc ① est l'approche préférée actuellement par les professionnels. Noir répond en ② pour protéger son coin. Le diagramme représente une suite classique et équilibrée. Les deux joueurs partagent le coin et Blanc s'étend en ⑤ (possible grâce à △) ou *a*.



diag. 1

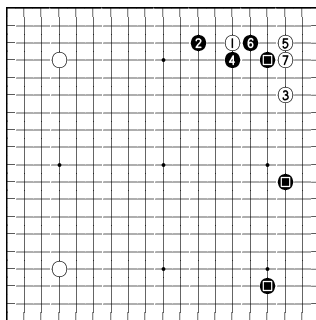
Noir ② fonctionne parfaitement avec les pierres ④. Si Noir joue ② ailleurs ou pince, le résultat est moins bon pour lui. Dans le diag. 2, Noir pince. En fin de séquence, la pierre de hoshi n'est plus reliée aux autres pierres ④ et Blanc s'est installé facilement dans la zone qui semblait prédestinée à Noir.

Dans les études suivantes, Noir répond ② comme dans le diag. 1.

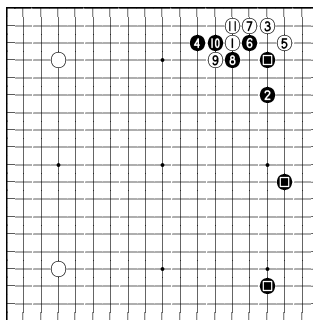
L'ordre des coups blancs ③ et ⑤ du diag. 1 a des conséquences :

Diag. 3 : après Blanc ③, Noir peut aussi pincer. Noir gagne de l'influence et Blanc prend le coin.

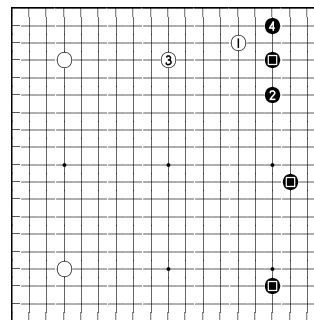
Diag. 4 : si Blanc joue directement ③ au hoshi, Noir peut s'octroyer le coin par ④.



diag. 2



diag. 3



diag. 4

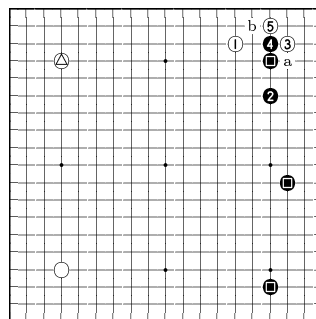
Blanc peut aussi prendre le san-san avec ③.

Diag. 5 : Noir coupe avec ④ et Blanc essaie de relier ses pierres par ⑤. Noir a alors le choix entre une suite calme avec *a* ou plus combative avec *b*.

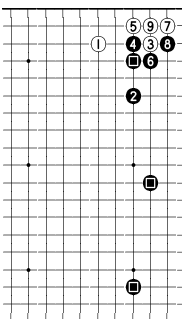
. diag. 5a : Noir choisit *a*. Il obtient un bord solide, et après Blanc ⑨, il peut jouer ailleurs.

. diag. 5b : Noir choisit *b*. Blanc a un plus gros coin et Noir un meilleur accès au centre.

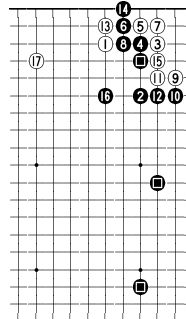
. diag. 5c : Noir choisit *b* avec une variation pour ⑭.



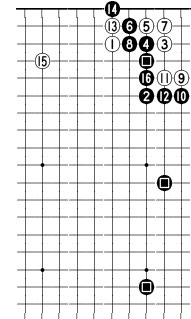
diag. 5



diag. 5a



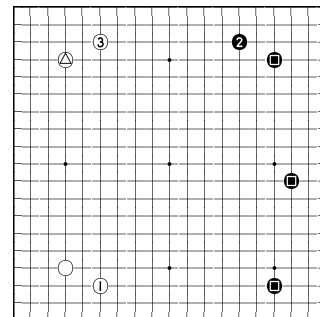
diag. 5b



diag. 5c

2 - La protection de ses territoires

Diag. 6 : Blanc peut ignorer la construction de Noir et commencer à construire de son côté. Si les deux joueurs restent dans cet esprit, chacun devra compter précisément les points sur le *goban* pour se situer par rapport à l'adversaire. Le diagramme 6 montre une continuation possible.



diag. 6

3 - L'approche du *komoku*

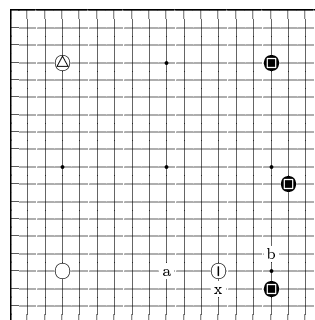
Diag. 7a : L'approche ① (haute) est la plus courante. Elle prépare une extension en *a* ou une réduction en *b*. Ces deux coups sont dits *miai*, c'est-à-dire équivalents. L'approche basse (① en *x*) est comparable.

Si Noir pince en *a*, il s'engage dans une séquence de combat dont nous ne parlerons pas ici.

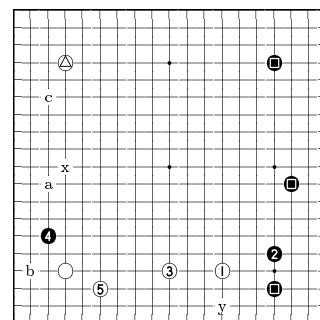
Diag. 7b : S'il consolide en *b*, et c'est la suite la plus classique, Blanc s'étend en *a* et le résultat est équilibré. Noir peut maintenant jouer ailleurs.

S'il juge que la formation blanche devient trop importante, Noir pourra approcher par ④ (si, au lieu de cela, il laisse Blanc occuper le *hoshi* *x*, la structure blanche devient écrasante et lui posera, à terme, des problèmes).

Classiquement Blanc protège par ⑤. Noir peut alors continuer en *a*, *b* ou *c*. En fin de partie, la réduction en *y* sera un gros coup pour Noir.



diag. 7a



diag. 7b

Analyse de partie

Blanc (Alex) est [2k] et Noir (Clovis) [4k] sur KGS.

Diag. A : La partie débute par un chinois haut (voir ⑤) dont les variations sont assez similaires à celles du chinois bas (où ⑤ serait joué en *a*).

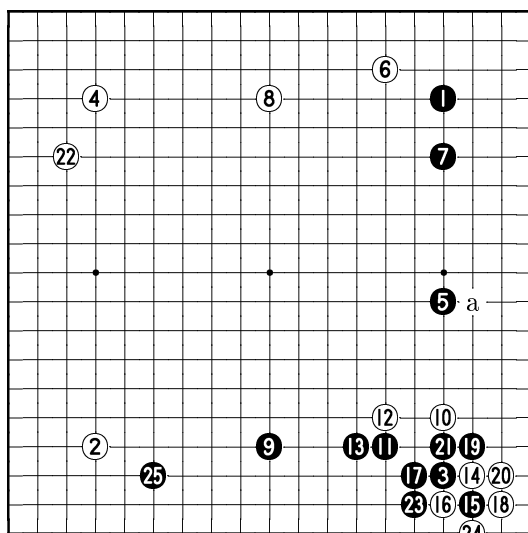
Cette ouverture est très orientée "influence".

Diag. B : La partie complète.

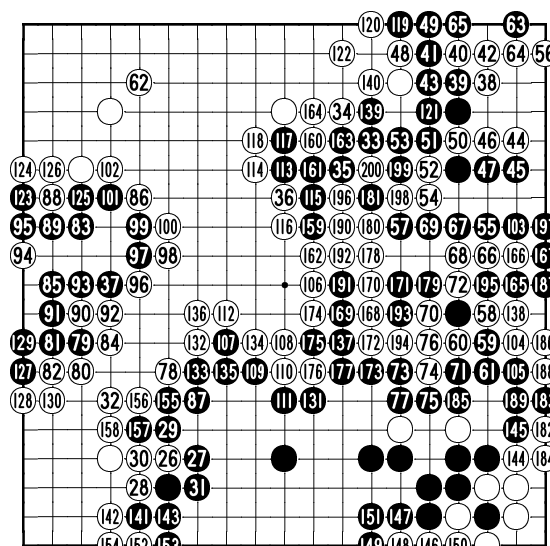
Le fichier (au format *sgf*) de la partie complète commentée par Antoine est disponible sur le site web :

Partie Alex-Clovis (*sgf*)

Commentée par Antoine DHUR - 27 janvier 2016



coups 1 à 25



partie complète